

**Муниципальное бюджетное общеобразовательное учреждение
«Пришненская средняя школа № 27»**
Тульская область, Щёкинский район, село Пришня, ул. Козаченко, д. 2а

**Региональный этап Всероссийского конкурса
«Моя малая родина: природа, культура, этнос»**

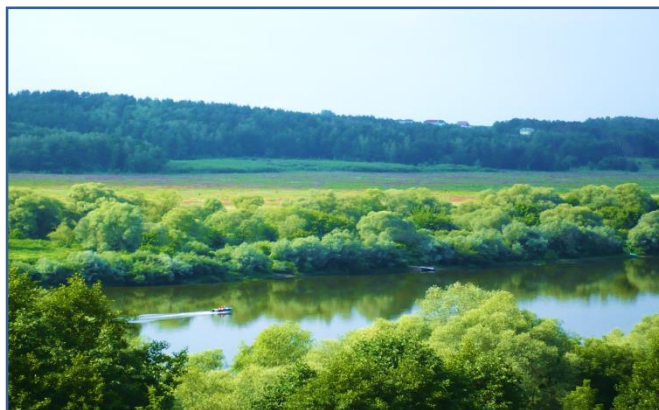
Номинация «Гуманитарно-экологические исследования»

УЧЕБНО-ИССЛЕДОВАТЕЛЬСКАЯ РАБОТА
АЛЕКСИНСКОЕ ПООЧЬЕ:
ИЗ ГЛУБИНЫ ВЕКОВ ДО НАШИХ ДНЕЙ



**Выполнена Жангазиновой
Софьей, 14 лет, 8 класс**

**Руководитель:
Ихер Татьяна Петровна,
заместитель директора
по учебно-
воспитательной работе,
учитель биологии
и экологии**



село Пришня, 2017 г.

ОГЛАВЛЕНИЕ

	Стр.
Введение	3
Цель и задачи проекта	5
Сроки выполнения проекта	6
Методы исследования	6
Результаты исследования	6
1. Ока – самая русская река	6
2. Историко-географическая характеристика старинного уездного городка Алексин	10
3. ООПТ «Алексин-бор» как объект многолетних экологических исследований школьников	13
4. Мосолово, Успенское-Вепри, Вепрейский Завод и другие сельские поселения Алексинского уезда Тульской губернии из глубины веков до наших дней	17
5. Старинная усадьба в Юдинках: вчера и сегодня	26
6. Усадьба в Егнышёвке	32
7. Целебный родник в Егнышёвке	37
Выводы	41
Список использованных литературных источников	43

ВВЕДЕНИЕ

Что может быть естественнее, чем глубокая и сердечная привязанность к земле, на которой ты родился и вырос? Родина, конечно же, нуждается в нашей любви, нашей преданности, нашей самоотверженности особенно сейчас, когда на нее обрушиваются всё новые и новые беды. Однако в любви к Отечеству нуждаемся и мы, поскольку нельзя считать достойным уважения человека, который лишен этого святого чувства. У каждого человека, помимо общей Родины, есть своя маленькая родина, милый сердцу уголок земли, где он родился, вырос, получил образование, начал трудиться. Именно с этого города, поселка или села, где мы родились, и начинается для нас Родина. Для большинства жителей нашего региона малой родиной является Тульский край.

Тульская природа не отличается изобилием форм и красок, но в ней есть особая прелесть: нигде в средней полосе не чувствуется так сильно простор равнины, на которой по берегам рек расселились когда-то наши предки-вятичи. Природные условия издавна способствовали освоению тульской земли, где постепенно развивалось земледелие. Благодаря наличию минеральных ресурсов и особенностям географического положения здесь возникло металлургическое и оборонное производство. Природа служила и защитой; неприступнее каменных стен становился для неприятеля зеленый пояс Тульских засек [9, 16].

Природа Тульского края, расположенного вдоль Оки, Упы, Дона – колыбель человеческих судеб и деяний, духовных богатств и славы нашей Родины. Это она, тульская земля, вдохновила на бессмертные творения Л. Толстого, И. Тургенева, И. Бунина, В. Жуковского. Это он, тульский пейзаж, лег на холсты И. Репина, И. Шишкина, Г. Мясоедова. Каждому туляку должно быть понятно и дорого упоминание о Ясной Поляне, Поленове, Дворянинове, Богородицке, Бежином луге, Куликовом поле. Значение Тульского края для нашего государства было огромно всегда; не утеряно оно и ныне.

Среди необыкновенных уголков Тульского края особое место занимает окская природа. От города Алексина вдоль берегов реки Оки тянутся сосновые и смешанные леса. Тульское правобережье Оки знаменито сосновыми борами, начинающимися от Алексина. А в окрестностях города Алексина, имеется старинный городок Таруса, приютившийся в излучине Оки, с которым связаны многие страницы жизни и деятельности Константина Георгиевича Паустовского – замечательного певца русской природы, писателя-путешественника. По словам Мариэтты Шагинян, К.Г. Паустовский «заслужил самую высокую награду – великую народную любовь», творчество писателя «было подлинно демократичным, потому что всё, что звалось и зовётся красотой на Руси: её ма-

лые дети, старые песни, реки, леса и моря, ум и отважная сила её сыновей, человеческая теплота содружества, артельность труда и высота мечты, удивительная русская понятливость, нравственная пронизательность народного характера – всё это, всё-всё нашло в нём своего поэта. Вся красота земли и жизни на ней!» [6, 16, 23].

Паустовский видел самые сокровенные стороны русской природы. «...Что воспитывает широту духа, как не эта удивительная природа! Её нужно беречь, как мы бережём саму жизнь человека...». В своих произведениях писатель показал, что природа разбросала прекрасное повсюду, нужно только научиться увидеть это прекрасное, казалось бы, в самом обычном. Для Паустовского природа России – нравственное начало в жизни русского человека. Он, как и М.М. Пришвин, верен пейзажу средней России: «Я не знаю страны, обладающей такой огромной лирической силой и такой трогательно живописной – со всей своей грустью, спокойствием и простором, - как средняя полоса России».

На окских берегах писатель открыл удивительный уголок природы – Ильинский омут, который проникновенно описал в рассказе, где признался в искренней и нежной любви к Родине. «Вся Россия отсюда видна!.. Как будто какой-то чудодей собрал здесь все красоты Средней России», - читаем мы у Паустовского. Этот рассказ – гимн во славу русской природы; через задушевное повествование проходит высокая гражданская тема – любовь к Родине, чувство, жаждущее в человеке всюду, куда бы ни забросила его судьба. Именно поэтому писатель делает такой вывод: «Нет! Человеку никак нельзя жить без родины, как нельзя жить без сердца».

Возможность почувствовать себя наследниками знаменитого исследователя природы и культуры средней полосы России представилась нам летом 2016 года, когда мы стали участниками областного экологического лагеря «Зелёный мир-2016». Посещая занятия в эколого-краеведческой секции летней экологической школы «Хранители Тульского края», в течение 18 дней мы приняли активное участие в экспедиционно-полевых исследованиях и тематических экскурсиях, изучили большое количество краеведческой литературы и архивных материалов, научились проводить анкетирование и беседы с местными жителями, приобщились к целенаправленному поиску и анализу картографических материалов [9].

Побывав в лагере «Зелёный мир-2016», окунувшись в неповторимую красоту родной природы и поучаствовав в интересной поисково-исследовательской и природоохранной деятельности, мы, жители Щёкинского

района, расположенного в центральной части Тульской области, стали знатоками Алексинского Поочья, отдельного уникального уголка Тульского края. Именно из таких уголков постепенно складывается единая картина нашей малой родины. Поэтому, по нашему мнению, логическим завершением столь интенсивной эколого-краеведческой и историко-этнографической деятельности должна стать подготовка и оформления проекта по теме проведенного исследования.

Настоящая учебно-исследовательская работа подготовлена на основе богатых материалов, собранных в летнем лагере «Зелёный мир-2016», а также в результате последующей работы с различными архивными и литературными источниками в библиотеках, музеях, в сети Интернет.

ЦЕЛЬ И ЗАДАЧИ ИССЛЕДОВАНИЯ

Цель исследования – изучение особенностей организации жизни и быта населения Алексинского Поочья из глубины веков до наших дней на фоне культурно-исторических, социально-экономических и экологических изменений природной среды.

Задачи исследования:

- собрать материалы о природно-географических, культурно-исторических особенностях Алексинского Поочья в ходе поисковой работы в библиотеках и архивах Тульской области;
- провести ретроспективный анализ картографических материалов;
- изучить особенности пространственной организации Алексинского уезда Тульской губернии в сравнении с современным административно-территориальным делением Тульской области;
- проанализировать социально-экономические особенности жизни населения изучаемой территории Тульской области в прошлом и настоящем;
- изучить происхождение микротопонимов и ойконимов, характерных для алексинского правобережья Оки;
- установить по старинным картам Тульской губернии местонахождения ряда исчезнувших сельских населенных пунктов, в прошлые века существовавшие на территории Алексинского уезда;
- изучить современное состояние природной составляющей Алексинского Поочья (лесные угодья, водные объекты, уникальные природные комплексы и пр.);
- проанализировать прошлое и настоящее старинных усадеб на территории современного Алексинского района;

- изучить современное состояние памятников православной культуры Алексинского Поочья.

СРОКИ ПРОВЕДЕНИЯ ИССЛЕДОВАНИЯ

Выполнение учебно-исследовательской работы включало 4 этапа.

1 этап – поиск и предварительное изучение различных литературных источников (историко-краеведческой, церковно-архивной, географической, картографической и пр.), их первичный анализ (май-июнь 2016 г.);

2 этап – выбор объектов исследования, сбор сведений о них, первичная обработка и составление алгоритма их дальнейшего изучения (июнь 2016 г.);

3 этап – экспедиционно-полевые исследования с последующей камеральной обработкой собранных материалов (июнь – июль 2016 г.);

4 этап – повторные выезды на объекты исследования, дополнительный сбор архивных и картографических материалов, анализ и обобщение всех собранных материалов, подготовка рукописи, окончательное оформление учебно-исследовательской работы (сентябрь 2016 г. – октябрь 2017 г.).

МЕТОДЫ ИССЛЕДОВАНИЯ

1. Изучение уникальных исторических документов по проблеме в архивах Тульского областного историко-архитектурного и литературного музея, Тульской епархии, Государственном архиве Тульской области.

2. Сбор литературных и документальных сведений в Тульской областной универсальной научной библиотеке, библиотеках ТулГУ и ТГПУ им. Л.Н. Толстого.

3. Работа с Интернет-источниками.

4. Визуальные исследования с фотосъемкой.

5. Интервьюирование и анкетирование местных жителей.

При этом максимальное количество информации по теме работы было получено из литературных источников XIX века (см. список литературы).

РЕЗУЛЬТАТЫ ИССЛЕДОВАНИЯ

1. Ока – самая русская река

Если посмотреть на географическую карту нашей Родины, то нетрудно заметить, что вся её территория пронизана сетью извилистых голубых жилок; так на картах обозначаются русла малых и больших рек. И среди этих рек – голубая лента красавицы Оки, второго по величине притока Волги-матушки. Наша Ока – равнинная река с медленным, плавным и величавым течением.

В верхнем течении Оки как бы воплотилась вся неповторимая прелесть среднерусского пейзажа. «Я не променяю Среднюю Россию на самые прославленные и потрясающие красоты земного шара. Всю нарядность Неаполитанского залива с его пиршеством красок я отдам за мокрый от дождя ивовый куст на песчаном берегу Оки», - писал Константин Паустовский.

Если Волгу считают «главной улицей» России, то Оку с полным правом можно назвать ее «голубой аллеей». Водная нить реки проходит в самом сердце европейской части России. И на этой нити нанизаны древние и новые города, малахитовая зелень лесов, бархатных лугов, узоры полей. Ока – стародавняя водная дорога, открывающая путь в широкий мир. По ней Русь связывалась с Востоком. В старинных документах Оку называли «поясом богородицы». По ее берегам тянулась дозорная линия, строились городки-остроги и охранные посты. Так возникли Орел, Калуга, Рязань, Касимов, Муром, Нижний Новгород. На притоке Оки, Москве-реке, выросла столица Руси – Москва, а в среднем течении реки расцвел древний город Коломна. А на таких притоках, как Упа и Цна, зародились города Тула и Тамбов [6, 23].

Полагают, что название Оки произошло от тюрского «ок» – «стрела», или славянского «око» – «глаз». Но наиболее веская версия опирается на обрусевшую версию: название реки связано с финским словом «йоки» – «река», «вода». Название Оки уходит в глубокую древность и напоминает о племенах, некогда поселившихся на её берегах [4].

Ока берёт начало на юго-востоке Орловской области, недалеко от станции Малоорхангельск. Исток реки очень живописен. Представьте себе заболоченную равнину, сочащуюся множеством родников. Подземные воды, выбравшись на дневную поверхность, образуют так называемые родниковые топи, из-за чего и происходит заболачивание местности [6, 9].

На микропонижениях рельефа, в двух местах, родниковые воды скапливаются в двух углублениях – блюдцах, буквально «кипящих» из-за бурно бьющих ключей. Это Ока и Очка – два водоёмчика, два источника реки Оки. Через 12 – 15 км родниковые ручейки из двух блюдечек – Оки и Очки – сливаются в один водоток: так образуется наша русская, а ещё раньше – славянская – река Ока. Однако чтобы называться рекой, Ока на 1500 км пути до Волги вбирает в своё русло многие сотни больших, средних и малых притоков. На территории нашей Тульской области одним из крупных притоков Оки является река Упа протяжённостью 345 км.

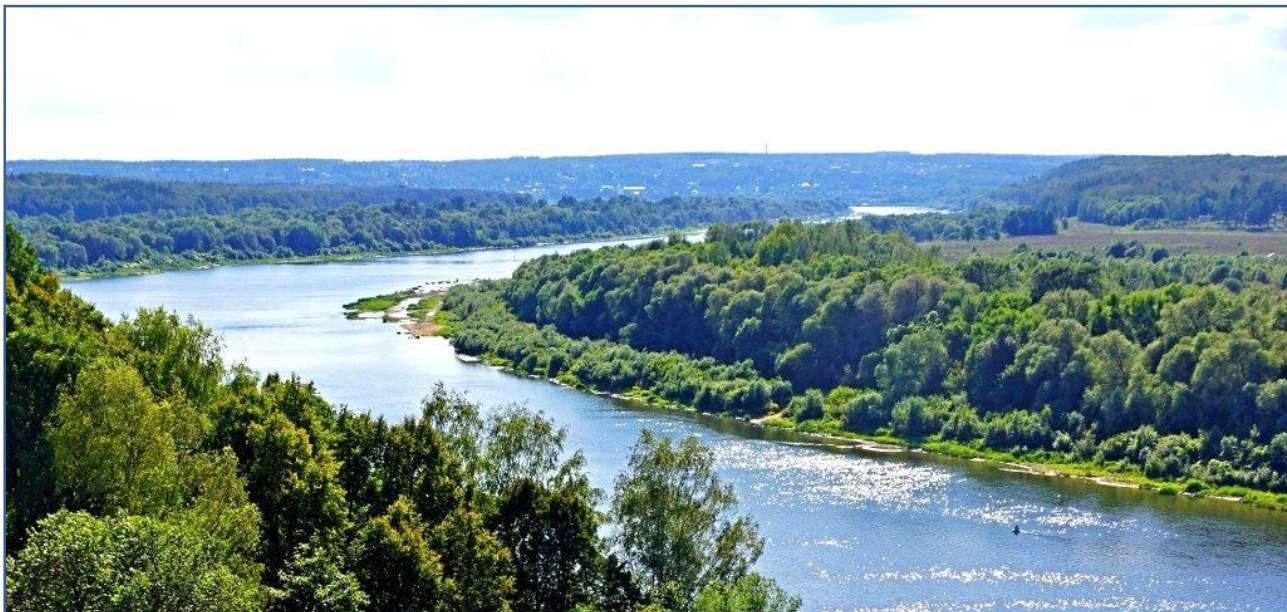


Фото 1. Окские дали (Тульская область, Алексинский район)

В старину Оку называли «поясом Богородицы»: на её берегах, как бесценные жемчужины, образующие ожерелье, раскинулись древние славянские города: Орёл, Волхов, Белёв, Козельск, Алексин, Таруса, Кашира, Коломна, Рязань... [16, 23]

Река во все времена служила главным источником жизни местного населения. Все важные события истории приокских земель были связаны именно с ней, с Окой. Здесь в седой истории человечества жили первобытные люди. Здесь шло формирование русского государства. Отсюда для Руси открывался водный путь на Восток через Оку – к Волге и Каспию.

В VI – VII веках Ока составляла часть “янтарной” дороги, по которой заморские купцы с берегов Балтики везли янтарь в Хорезм, Китай и другие страны. В VIII – X веках по реке «русов и славян» осуществлялась торговля с Востоком. В X – XIII веках по Оке и её притокам из Киева и Чернигова проходила водная дорога во многие древнерусские города. По водному пути в русские земли переправляли ткани, ювелирные изделия, аморфы с вином из Византии, товары из стран Востока. По Оке велась оживлённая торговля с волжскими булгарами [6, 23].

До XVII века река Ока была пограничной рекой. В период многовековой борьбы русского народа с кочевниками и иноземными завоевателями её голубая лента не раз служила надёжным оборонительным рубежом южных границ русского государства. Ока связывала воедино в границах своего водного пространства русские земли, способствовала формированию централизованного государства. Известный русский географ К.И. Арсеньев называл Центральную Россию «окским пространством» [23].

Ока была свидетельницей многих исторических событий. Много хранит воспоминаний о тяжелых временах татаро-монгольского ига и сама Ока, и древние города на ней. В средние века Ока оказалась в центре выросшего и окрепшего Русского государства, возросло и ее транспортное значение. В XVIII-XIX веках район Центральной России, по выражению географа К.И. Арсеньева, стал «Окским пространством». Всё миновало, да и сама Ока переменялась: не осталось и следов от её дремучих непроходимых лесов. Ещё при славянах лесные массивы уступали место полям, лугам, а до революции лес беспощадно рубили купцы для продажи. Последствия прошлого не изжиты и до сих пор. Ныне мало осталось берегов, защищённых лесами.



Фото 2. Панорама левобережья р. Оки (вид с правого берега)

Когда приезжаешь в Алексин по Оке, город открывается совершенно неожиданно. За последним поворотом вдруг появляются высокие трубы, большой мост через реку, силуэты больших зданий [16, 34].



Фото 3. Вид на мост через Оку со стороны старого Алексина

Из глубины веков в третье тысячелетие Ока вошла сильно обмелевшей, местами лишённой изумрудного лесного обрамления берегов и забурьяненной пашней, некогда золотящейся хлебными злаками. Слишком много и долго эксплуатировал человек этот благодатный край. Поэтому в заключение хочется сказать: «Берегите нашу красавицу – Оку!».

2. Историко-географическая характеристика старинного уездного городка Алексин

Впервые Алексин упоминается в 1348 году в Никоновской летописи. Однако этот источник подвергается сомнению рядом историков. В том году, по свидетельству летописи, татаро-монгольский отряд Темира совершил набег на Алексин, выжег посад и «со многим полоном возвратился в Орду». Конечно, город существовал задолго до этой даты. Заложен он был в конце XIII века как передовая крепость на западных границах небольшого Тарусского княжества. Тульский археолог Ю.Г. Екимов, обследовавший Сорокино городище в 1996 и 1998 годах, делает заключение о том, что древнее поселение на месте современного Алексина существовало уже в XI веке [1, 6, 23].

О происхождении названия города были различные предположения. Одна из легенд связывает его с именем старейшины из племени вятичей Олексы, который облюбывал высокий крутой холм на берегу Оки, поставил дома, и стало это место называться Олексин-двор. До XVII века название города писалось через букву «о». Под влиянием так называемого московского «аканья» буква «о» перешла в «а», и название города получило современное звучание.

Город-крепость был одним из крупнейших форпостов на подступах к Москве. Он не раз подвергался нападению татарских орд и литовских феодалов. Его жгли, разоряли, сносили с лица земли, но он вновь возрождался и вставал на пути захватчиков к Москве. В конце XVII в. Русское государство значительно расширилось, далеко на юг отошла его граница. Для алексинской земли миновала угроза разорительных набегов и тревожная жизнь пограничной черты. Если в 30-х годах XVII в. ратные люди составляли основную часть населения города, то в 70-е годы количество их значительно уменьшилось, зато выросло число посадских людей. Недалеко от бывшей крепостной стены зашумел торг. Алексин приобрел торговое значение как важный транзитный пункт на Оке [16, 34].

Уже во второй половине XVII века в связи с развитием металлообрабатывающей промышленности в Тульском крае город стал своеобразной базой и заготовочным цехом «кузницы оружия» – Тулы. Рудоносный бассейн Алексин-

ского уезда был способен обеспечить крупные чугуноплавильные предприятия. Наличие железной руды, строевого леса, песка и других полезных ископаемых, необходимых для развития металлургии, а также возможность транспортировать и сырье, и продукцию речным путем привлекали внимание иностранных и русских предпринимателей.

В 1668 году на притоке Оки – реке Вепрейке (современной Выпрейке) – голландским купцом П. Марселисом был построен крупный, по тому времени, доменный завод. Под самим Алексинем на противоположном берегу Оки на р. Мышеге в 1728 году промышленник Максим Мосолов с братьями построил железоделательный завод. В конце XVIII в. алексинская пристань стала настоящими речными воротами и сырьевым складом Тульского оружейного завода [16, 23].

Пожар 1768 года уничтожил почти весь старый Алексин. Сгорели дома горожан, две деревянные церкви, ратуша, купеческие лавки и остатки деревянной крепости. Древнерусскую ландшафтную планировку с живописной вязью извилистых улиц сменила регулярная сетка кварталов по плану застройки 1769 года, разработанному «комиссией о каменном строении Санкт-Петербурга и Москвы» при участии выдающегося архитектора XVIII века А. Квасова. Во второй половине XVIII в. – начале XIX в. на средства алексинских купцов в городе строятся основные каменные дома и монументальные храмы.



Фото 4. Вид на старый Алексин с правого берега р. Оки

С постройкой в 1873-1874 годах железной дороги Тула – Калуга водный путь по Оке пришел в упадок. Не развивался и Алексин, оставаясь уездным заштатным городком. Однако прокладка удобной и быстрой дороги сделала лесные массивы и песчаные берега Оки в окрестностях города популярным дачным местом. В начале XX в. город и его окрестности становятся настоящим ку-

рортом: в бору и на его опушках строятся многочисленные дачи и дачные поселки [16, 23].

Примечательно, что окрестности Алексина оставили определенный след в творческой деятельности А.П. Чехова. В 1891 году вблизи города, в селе Богимове, расположенном на притоке Оки – речке Мышеге, им были написаны рассказы «Дуэль», «Бабы» и в основном закончена работа над «Островом Сахалином». Позднее на материалах села Богимова им был написан рассказ «Дом с мезонином».

После длительного периода затишья и застоя поразителен стремительный рост города в советское время. Во второй половине минувшего столетия город Алексин стал крупным промышленным центром Тульской области. Его предприятия давали стране запорную стальную арматуру для нефтяной и газовой промышленности, железобетон, лаки, краски, растворители, резинотехнические изделия, картон, строительные материалы. Построена теплоэлектроцентраль, которая, кроме электроэнергии, обеспечивает предприятия и городское хозяйство горячей водой и паром [16, 23, 34].

Известен Алексин и как климатическая здравница. На север от Алексина вдоль правого берега Оки тянутся широкой полосой приокские хвойные леса; Алексин-бор - их начало. Приокские леса - щедрый дар природы, счастливое сочетание всего, что нужно человеку для всестороннего, полного и здорового отдыха.

Обычай ездить летом за город в Тульском крае стал прививаться в шестидесятых годах прошлого столетия. В 1870 году известный тульский врач и прогрессивный общественный деятель В. Смидович, отец писателя В.В. Вересаева, писал: «Еще не более 15 лет тому назад врач, который бы вздумал отправить своего пациента на дачу, должен был был бороться с непреодолимыми препятствиями; тут не действовали ни доводы, ни убеждения; а теперь какая перемена! Все, кто только может, едут на дачу: одни по предписанию врачей, другие - чтобы хотя немного подышать чистым воздухом. ...Многие выезжают... в особенности в Алексинский уезд, где большие, хвойные леса, песчаная почва и хорошая река дают возможность пользоваться и прекрасным воздухом и купаньем» [1, 23].

Сорок лет спустя, в начале XX столетия, известный русский врач В.Ф. Снегирев, именем которого названа одна из алексинских улиц, писал: «Я не знаю в средней полосе России такого места, которое могло бы конкурировать с нагорною местностью Алексинского уезда по течению Оки».

За Алексин-бором прочно установилась репутация одной из лучших здравниц Приокского края. К 1915 году здесь находилось уже 80 дач, занимаемых, по преимуществу, приезжими из Тулы и Москвы. После революции вопрос летнего отдыха трудящихся стал решаться на принципиально иной основе. Алексин-бор принимает отдыхающих Тульского края, но здесь отдыхают и дети из многих областей страны. Сюда, например, приезжают ребята из заполярной Воркуты [9].



Фото 5. Вид на Алексин-бор со стороны 2-го микрорайона города

Говорят, что люди, впервые приезжающие из степного или безлесного края, не сразу привыкают к Алексин-бору. В густом лесу они чувствуют себя как пленники: бор заслоняет собой горизонт, голубую даль, даже небо. Неумолчный шум леса кажется таинственным и тревожным. Тесно степняку в лесу, и он рвется из зеленого плена. Но наступит утро, солнце осветит стволы вековых сосен, веселых птичий гомон наполнит лес, густой смолистый запах напоит воздух, и Алексин-бор предстанет гостеприимным, улыбающимся, манящим [6].

3. ООПТ «Алексин-бор» как объект многолетних экологических исследований школьников

Лес – это совокупность почвы, древесной, кустарниковой, травяной растительности, животных, микроорганизмов и других компонентов окружающей среды, биологически взаимосвязанных и влияющих друг на друга в своем развитии. Леса образуют на Земле самые крупные экосистемы. В них аккумулируется большая часть органического вещества планеты, используемого затем человечеством, как для собственного потребления, так и для восстановления ис-

чезающих в процессе его хозяйственной деятельности компонентов биосферы [11].

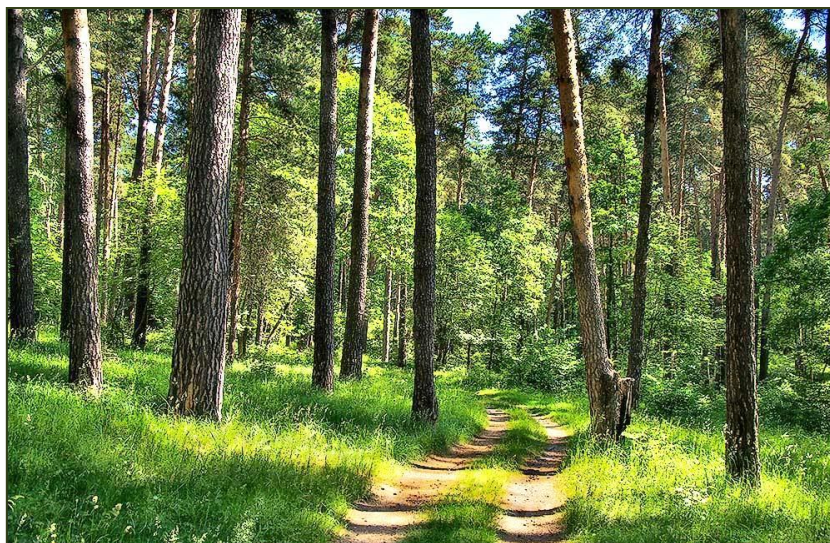
Многие лесные массивы, в первую очередь пригородные, стали местами массового отдыха. Рекреационное лесопользование имеет огромное значение для повышения ресурсного потенциала нашего общества: отдых на природе, снятие рабочего напряжения, оздоравливающие физические нагрузки положительно сказываются на работоспособности человека. Однако следствием стремления к загородному отдыху стал заметный экологический ущерб, который наносится природе отдыхающими. Рекреационные нагрузки на лесных территориях растут, вызывая ухудшение качественного состояния леса, а в некоторых случаях и его полную деградацию. Снижаются санитарно-гигиенические, водоохраные, почвозащитные функции лесов, теряется их эстетическая ценность. Большой притягательностью обладает отдых у воды. Особую ценность имеют зоны отдыха, расположенные на берегах лесных озер и рек при разнообразии рельефа. При этом важную роль играет не только комплекс разнообразных видов ресурсов, вовлеченных в рекреационную деятельность людей, но и их качество.

Тульская область располагается в двух природных зонах: широколиственных лесов и лесостепной. Зона широколиственных лесов занимает западные, северные и северо-восточные районы; зона лесостепи – южные и восточные районы. Границей между ними служит северная граница распространения черноземных почв [11, 16].

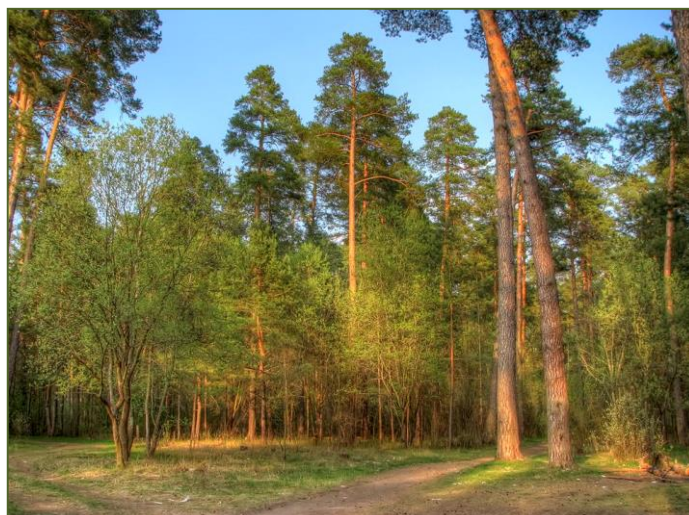
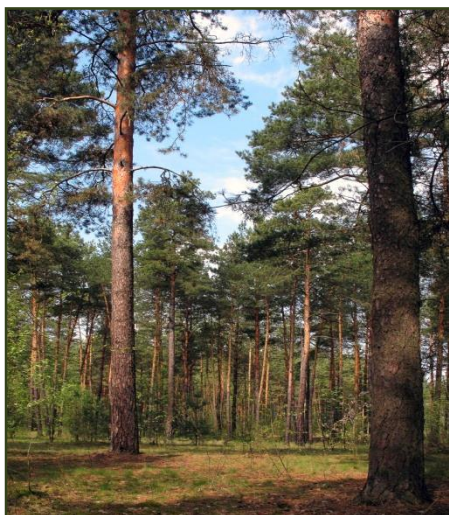
В настоящее время лесной фонд составляет 14,1% всей площади области, или 291,3 тыс. га, при этом особо ценные лесные массивы имеют площадь 24,1 тыс. га. Тульскую область покрывают лиственные и хвойные леса; из них хвойные занимают около 13,2% всей площади лесов. При этом 80% хвойных лесов представляют собой искусственные насаждения. Наибольшая лесистость (24 – 28%) наблюдается на северо-западе и севере Тульской области в Алексинском, Заокском, Дубенском, Ясногорском районах. На севере данной территории преобладают мелколиственные породы – осина, береза пушистая и бородавчатая, а из широколиственных – дуб черешчатый, липа мелколистная. На террасах по Оке располагаются сосновые боры.

Объектом исследования школьников, отдыхающих в лагере «Зелёный мир», в течение 20 лет является особо охраняемая природная территория (ООПТ) Тульской области «Алексинский бор», которая решением Тульского облисполкома № 7-261 от 20.05.1977 объявлена государственным комплексным

памятником природы «Алексинский бор». Ответственность за сохранение данного памятника природы возложена на Алексинский лесхоз [9].



**Фото 6 – 8. Памятник природы «Алексинский бор»
на разных участках лесонасаждений**



Общая площадь ООПТ с учетом происшедших изменений после лесоустройства 1989 года по состоянию на 01.01.2014 составляла 398 га. Основная часть площади бора покрыта лесом (89,7%) с абсолютным преобладанием (88,6%) площади древостоев естественного происхождения. Не покрытые лесом лесные земли представлены прогалинами, образовавшимися от распада старовозрастных сосен. 19,9% площади ООПТ находится в ведении различных организаций на правах долгосрочной аренды, не имеющих никакого отношения к сохранению лесного массива ООПТ.

Памятник природы «Алексинский бор» расположен на правом берегу реки Оки и занимает два ярко выраженных геоморфологических элемента рельефа: склон к пойме р. Оки высотой 8 – 20 м и водораздельное плато высотой 40 – 60 м от уреза р. Оки. Склон и водораздельное плато почти полностью покрыты лесом. Наивысшая высотная отметка территории 178,2 метра расположена в

лесном квартале № 27; низшая – 117,7 м в квартале № 6 [11, 17]. Ниже по течению в Оку впадает правобережный приток р. Вашана. В долинах Оки и Вашаны имеется множество выходов подземных вод на дневную поверхность. Родники привлекают внимание отдыхающих прохладной и вкусной водой. На территории туристического комплекса «Алексин-бор» и его окрестностях имеются три пруда.

Алексинский бор – начало приокских хвойных лесов, простирающихся на север от города Алексина по правобережью реки Оки. Бор то подходит к реке, оставляя место лишь пойменному лугу и песчаным пляжам, то значительно отступает от нее. Возраст его не везде одинаков: ближе к Оке - участок векового соснового леса, где возраст сосен достигает 120-130 лет, а высота деревьев – 35 м; дальше от реки на холмистой местности - молодой сосняк. В 1948 году проведено лесоустройство Алексин-бора; вся его площадь разбита на кварталы, но в целях сохранения насаждений просеки не прорублены [17].

Граница леса в прошлом проходила значительно южнее. За последние десятилетия в связи со строительством новых жилых кварталов и микрорайонов в городе Алексине сосновый бор потеснен, много деревьев уничтожено.

По хозяйственным и функциональным особенностям Алексин-бор относится к лесам первой группы, поскольку выполняет преимущественно водоохраные, защитные, санитарно-гигиенические и рекреационные функции. Кроме того, изучаемый лес имеет важное научно-историческое и социально-культурное значение [11, 17].

Оздоровительное значение Алексинского бора велико: здесь отдыхают взрослые и дети из многих областей нашей страны. Алексин-бор стал общероссийской здравницей: под кронами могучих сосен разместилось более двадцати оздоровительных учреждений: лагеря отдыха детей, санаторий, туристические базы, семейные пансионаты, дом отдыха. Многие отдыхающие с уважением относятся к окружающей природе, но неорганизованный отдых большого количества туристов создает предпосылки для нанесения ей вреда.

На противоположном берегу Оки, вблизи юго-западной границы соснового леса, располагается промышленная зона города Алексина: ТЭЦ, долгие годы работавшая на высокозольном буром угле, химический комбинат по производству красок, растворителей, антифризов, заводы ЖБИ, опытно-механический, «Тяжпромарматура» и др. На севере и востоке лес окружают земли СПК им. Муралова, специализирующегося на выращивании зерновых культур и продукции животноводства [16, 34].

В результате антропогенного освоения ландшафта и длительного интенсивного техногенного воздействия на него произошли изменения в растительном сообществе бора. Поэтому проведение лесного мониторинга с оценкой экологического состояния отдельных видов растений и фитоценозов в целом весьма актуальны. Это направление деятельности вполне по силам школьникам, которые занимаются исследовательской и природоохранной работой в рамках программы областного летнего лагеря «Зелёный мир», а учащиеся алексинских школ – в течение всего года. Весьма примечательно, что система регулярных наблюдений и прогноз изменений экологического состояния соснового леса под влиянием деятельности человека позволяет предотвращать деградацию биологического разнообразия изучаемой территории. Свидетельством этому являются доклады министерства природных ресурсов и экологии Тульской области за 2014 – 2016 гг. [9].

4. Мосолово, Успенское-Вепри, Вепрейский Завод и другие сельские поселения Алексинского уезда Тульской губернии из глубины веков до наших дней

Краеведение своими корнями уходит в далекое прошлое. У всех народов мира, во все времена были люди, которые хорошо знали окружающую их местность, её природу, прошлое и современную жизнь. Безвестные народные «краезнатцы» были знатоками родных мест. Свои знания исторического, географического, экономического, экологического характера устно или в различных документах они передавали последующим поколениям, тем самым, сохраняя преемственность в материальной и духовной культуре народов [6, 17, 21].

Традиция изучения тульских древностей насчитывает более двух столетий и представлена именами крупного этнографа и историка И.П. Сахарова, уроженца, жителя Тулы и воспитанника Тульской духовной семинарии, историков И.Ф. Афремова и Н.Ф. Андреева, археолога Н.И. Троицкого, основателя первого в Туле общедоступного музея (Епархиального древлехранилища, впоследствии Палаты древностей), исследователей генеалогии М.Т. Яблочкова и В.И. Чернопятова, замечательного историка древнерусского искусства князя Ю.А. Олсуфьева, погибшего в сталинских лагерях, разделившего его судьбу археолога М. Дружинина, и, наконец, патриарха тульского краеведения профессора В.Н. Ашуркова [9].

В период работы летней экологической школы «Хранители Тульского края» проходило комплексное изучение окрестностей деревни Юдинки: рек, родников, лесных урочищ и, конечно же, селитебных зон. Так, в ходе наших

экспедиционных походов вдоль русла Выпрейки ниже деревни Юдинки, находящейся на левом берегу реки, на правом берегу встретились такие сельские поселения, как деревни Мосолово и поселок Успенский, на окраине которого были обнаружены остатки храма. Далее по обоим берегам реки раскинулись деревни Верхнее Ламоново и Нижнее Ламоново. Выше Юдинок по обоим берегам Выпрейки расположены сельские населенные пункты: Хрипково, Украинский, Сухотино, Лесновка, Гатницы, Никоновка, Филимоновка, Пирогово и др. (см. рис. 1 – 2) [9, 31].



Рис. 1. Фрагмент № 1 карты Алексинского района Тульской области (масштаб: 1 : 100000)

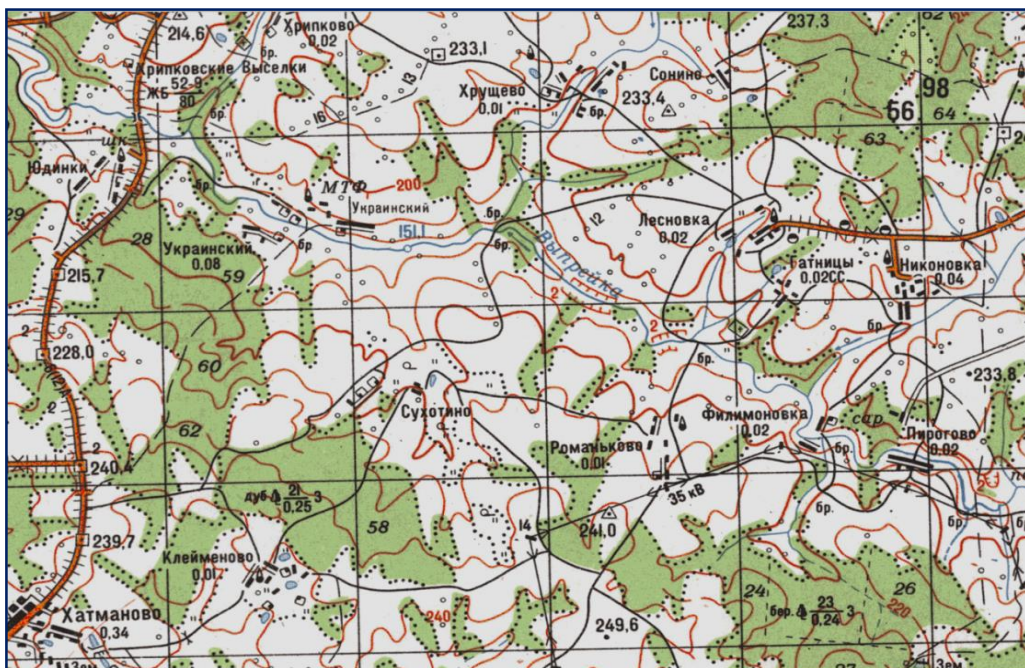


Рис. 2. Фрагмент № 2 карты Алексинского района Тульской области (масштаб: 1 : 100000)

При знакомстве с разнообразными литературными источниками и картографическими материалами о географических и культурно-исторических особенностях Алексинского уезда Тульской губернии мы обратили внимание на следующие факты.

В книге П.И. Малицкого «Приходы и церкви Тульской епархии: извлечения из церковно-приходских летописей» [20], вышедшей в 1985 году, автором собраны краткие очерки о приходах и храмах Тульской губернии, в том числе Алексинского уезда, существовавшие в конце XIX столетия. В указанной монографии приведена физико-географическая характеристика Алексинского уезда, показаны природные особенности территории. Далее по «благочинническим округам» следуют описания приходов православных храмов с центрами сельской округи – соответствующими сёлами – и периферией округи, которую образовывали такие поселения, как сельцо, деревня, хутор, починок, выселки. Примечательно, что во второй половине XIX века на изучаемой территории современного Алексинского района таких сельских поселений было значительно больше, чем в наши дни: от некоторых остались лишь пустыри, обозначенные на картах как *бывш.* (бывший) либо *ур.* (урочище), о местоположении других сейчас известно только приблизительно, о третьих и вовсе можно найти лишь весьма редкие упоминания [26].

Хорошим подспорьем в наших исследованиях особенностей месторасположений и топонимики алексинских сельских поселений в XVIII-XIX вв. стала книга В.И. Северова «Города и селения Тульской области в XIX веке» выпущенная в 2004 году как репринтное издание монографии академика П.И. Кёппена «Города и селения Тульской губернии в 1857 году» 1858 года издания [10].

Опираясь на сведения, полученные из книг П.И. Кёппена и П.И. Малицкого [10, 20, 27], установлено, что сельские поселения, расположенные в Алексинском Поочье вдоль рек Оки и Выпрейки, среди лесонасаждений Сотинского охотничьего заказника, в окрестностях деревни Юдинки в XIX столетии относились к разным церковным приходам Алексинского уезда, но входили в один (второй) благочинный округ Тульской епархии. Ниже приводится перечень церковных приходов и входящих в их состав сельских поселений с указанием количества дворов и численности мужского и сельского населения. Кроме того, показаны названия храмов и годы их постройки [22, 26].

1. Село Вепри, Успенское тоже – церковь Успения Пресвятой Богородицы, 1794 г.

Село Вепри, занимает довольно возвышенную местность при речке Вепре, в 60 верстах от Тулы и 20 – от Алексина. Название села двойное – Успенское-Вепри – произошло от храма и речки, на берегу которой стоит храм. По преданию, речка Вепрея могла получить такое название по лесистой местности, где водилось большое количество кабанов или вепрей. Время возникновения прихода неизвестно.

В состав прихода входили село Успенское-Вепри (2 двора, 4 муж., 4 жен., церковно-приходская школа с 1886 г.) и 6 деревень с населением в 644 мужского пола и 670 женского пола, в том числе д. Верхнее Ламоново – 30 дворов, 113 муж., 112 жен.; д. Масалово – 25 дворов, 75 муж., 73 жен., д. Нижнее Ламоново – 60 дворов, 234 муж., 270 жен.; д. Петрищево – 21 двор, 73 муж., 69 жен.; д. Юдинка – 36 дворов, 108 муж., 123 жен.; д. Ягнышовка (Игнышовка) – 15 дворов, 63 муж., 68 жен., земская школа с 1886 г.

2. Село Гатницы – церковь во имя Обновления Храма Воскресения Христова, 1872 г.

Село Гатницы расположено на высоком холме в правобережье речки Вепрейки, в 45 верстах от Тулы в 25 – от Алексина и в 10 – от станции Пахомово. Название село получило от речки Гатенки, в настоящее время практически не существующей, а в старину протекавшей по оврагу вдоль села. Когда образовался приход, неизвестно.

Кроме села Гатницы (10 дворов, 35 муж., 38 жен., церковно-приходская школа), к приходу было причислено 14 деревень с общей численностью населения 886 чел. мужского пола и 979 чел. женского пола: д. Вепрейский Завод – 6 дворов, 17 муж., 15 жен.; д. Горские Выселки (Горки) – 11 дворов, 43 муж., 54 жен.; д. Лаврино – 20 дворов, 74 муж., 74 жен.; д. Лесновка – 19 дворов, 58 муж., 64 жен.; д. Маслово – 9 дворов, 35 муж., 30 жен.; д. Никоновка – 35 дворов, 109 муж., 133 жен.; д. Романьково – 38 дворов, 124 муж., 147 жен.; д. Сонино – 2 двора, 8 муж., 9 жен.; д. Сухотино – 90 дворов, 280 муж., 303 жен.; д. Теряево – 18 дворов, 67 муж., 61 жен.; д. Ушаковка – 25 дворов, 88 муж., 107 жен.; д. Филимоньково – 14 дворов, 65 муж., 55 жен.; д. Хрущёво – 9 дворов, 31 муж., 33 жен.; хут. Хутора – 35 дворов, 134 муж., 133 жен.

3. Село Сотино – церковь в память Обновления Храма Воскресения Христова в Иерусалиме, 1795 г.

Село Сотино расположено в холмистой долине ручья Польна, притока реки Вашаны, в 60 км от Тулы и в 12 км от Алексина. Название села, вероятно, произошло от слова *соть* (мёд), так как в данной лесистой местности в прежние времена было развито бортничество (пчеловодство).

В состав прихода входили село Сотино (59 дворов, 197 муж., 228 жен., церковно-приходская школа с 1885 г.) и 7 деревень с населением 648 чел. мужского пола и 765 чел. женского пола, в том числе: д. Идарово - 10 дворов, 44 муж., 26 жен.; д. Лыткино – 31 двор, 98 муж., 120 жен.; д. Петрушино – 4 двора, 13 муж., 16 жен.; д. Саломасово – 49 дворов, 152 муж., 190 жен., земская школа с 1886 г.; д. Сухотино – 22 двора, 50 муж., 75 жен.; д. Хотманово - 34 двора, 90 муж., 111 жен.; д. Чепели – 18 дворов, 60 муж., 60 жен.

4. Село Хрипково (Покровское) – церковь во имя Покрова Божией Матери, 1770 г.

Село Хрипково, названное по фамилии помещиков Хрипковых, владельцев села, лежит в 55 верстах от Тулы и в 19 верстах от Алексина. Второе название села – Покровское – происходит от названия Покровского храма. Данная сельская местность отличается холмистым рельефом, местами покрытым лесом, и бедна водой. Примерно в версте от села протекает небольшая речка Вепрейка, впадающая в Оку.

Кроме села Хрипково (49 дворов, 169 муж., 192 жен., церковно-приходская школа с 1866 г.), в состав прихода входили д. Алешково – 31 двор, 99 муж., 105 жен.; сельцо Ждамирово - 39 дворов, 122 муж., 136 жен.; д. Петрищево - 20 дворов, 58 муж., 54 жен.; д. Хрипковские (Покровские) Выселки – 10 дворов, 28 муж., 24 жен.; хут. Хрипковский – 3 двора, 9 муж., 9 жен.

Как видно из демографических сведений, собранных с использованием церковно-административного деления, на изучаемой территории Алексинского Поочья располагалось 35 сельских поселений разных типов с общей численностью населения 5597 чел., в том числе мужчин – 2663 чел., женщин – 2934 чел.

Далее был проведен сравнительный картографический анализ изучаемой территории, для чего использовались карты современного административно-территориального деления Тульской области, в том числе городского округа города Алексина, и Заокского района, поскольку сельские поселения, установленные согласно церковно-административному делению Алексинского уезда Тульской губернии середины XIX в., в наши дни расположены в границах двух муниципальных образований Тульской области [31]. Кроме того удалось найти интереснейшие картографические материалы, в том числе военно-топографическую карту Российской Империи 1846-1863 гг., издававшуюся до 1919 г., которая была создана под руководством Ф.Ф. Шуберта и П.А. Тучкова (масштаб: 3 версты на дюйм) [2]. Ниже приведен фрагмент указанной карты с участком вокруг с. Сотино (ряд XIII, лист 15) (рис. 3), а также фрагмент того же листа карты, с участком вокруг с. Гатницы, увеличенный в 3 раза (рис. 4).



Рис. 3. Фрагмент военно-топографической карты Российской империи 1846-1863 гг. (масштаб: 3 версты на дюйм, ряд XIII, лист 15)

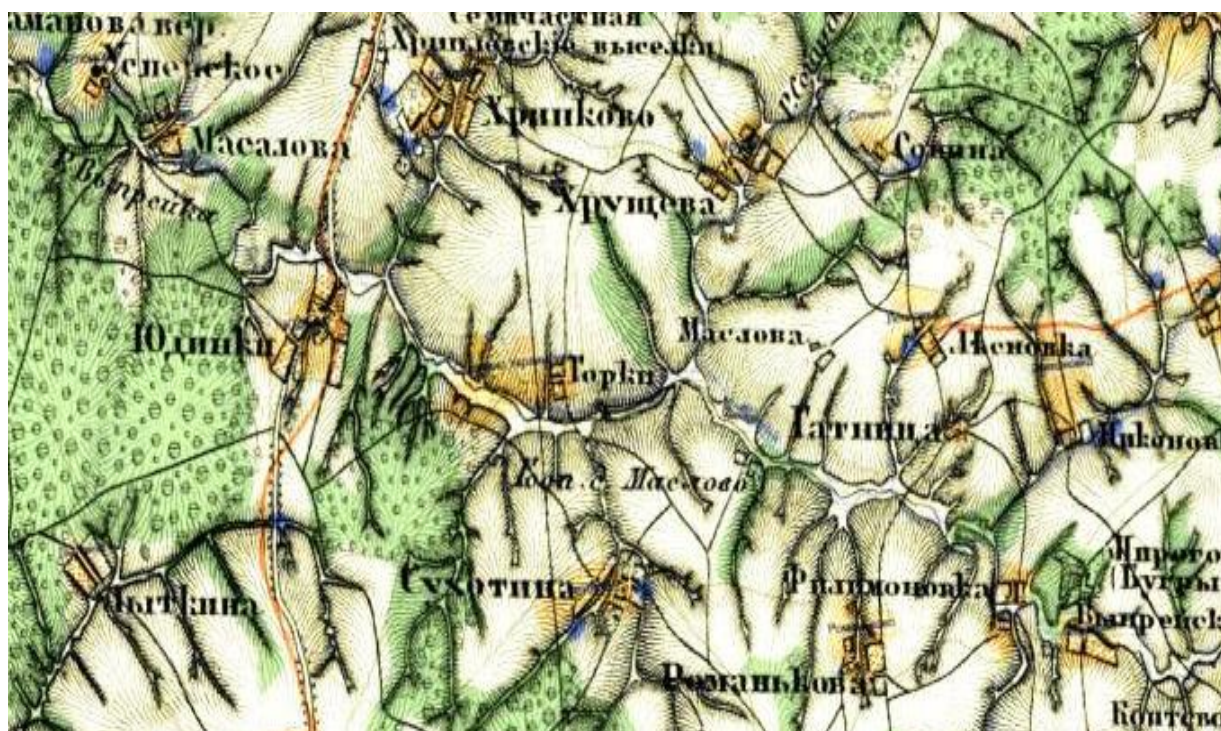


Рис. 4. Северо-восточный фрагмент листа 15 военно-исторической карты Российской империи вокруг с. Гатницы (увел. в 3 раза)

Сельские населенные пункты, указанные выше и распределенные в соответствии с церковно-административным делением по приходам Тульской епархии, в XXI веке располагаются в границах двух муниципальных образований Тульской области: город Алексин и Заокский район (Ненашевское сельское поселение). Целый ряд сельских населенных пунктов на сегодняшний день утрачен полностью: Вепрейский Завод, Коптево, Лаврино, Маслово, Хутора, Чепели и др. На фоне исторических перемен названия некоторых поселений (ойконимы) претерпели трансформацию либо были переименованы. Так, современный посёлок Украинский, раскинувшийся по обоим высоким берегам р. Выпрейки, в прежние времена, скорее всего, носил название *Горки* (или *Горские Выселки*). По-иному звучат сегодня названия таких деревень, как *Идарово* – Айдарово, *Игнышовка* – Егнышёвка, *Филимоньково* – Филимоновка, *Хотманово* – Хатманово, *Саломасово* – Соломасово и пр. [9].

На старой карте [2] наше внимание привлекли такие населенные пункты, как Успенское-Вепри (на современной карте – *Успенский*), Масалово (на современной карте – *Мосолово*), расположенные ниже современной д. Юдинки, и деревня (по другим данным - сельцо) Вепрейский Завод (на современной карте отсутствует), находящаяся выше по течению р. Вепрейки, вблизи д. Филимоньково (ныне *Филимоновка*). В ходе предыдущих этапов исследования нами уже было установлено, что до середины XIX столетия Выпрейка называлась *Вепрейкой* (от слова *вепрь* – кабан). Современный малонаселённый посёлок Успенский значился как село *Вепри* (или *Вепрей*), *Успенское тоже*, поскольку в нём имелся храм во имя Успения Божией Матери, сохранившийся до наших дней в сильно руинированном состоянии; в некоторых источниках село значилось под двойным названием – *Успенское-Вепри*.

Перед нами встали вопросы о причинах появления на речке Выпрейке (*Вепрейке*) сельца Вепрейский Завод и сельца Мосолово, а также об исторических судьбах указанных сельских поселений. В результате литературно-картографического знакомства с культурно-историческим наследием Алексинского Поочья вот что мы узнали об указанных поселениях, существовавших на территории Алексинского уезда Тульской губернии в 1840-1860-х гг.

С середины XIV века и до половины XVII века город Алексин являлся важной крепостью на южных границах Русского государства. В 1472 году героическая оборона Алексина сорвала поход полчищ золотоордынского хана Ахмата на Москву. В конце XVII века Русское государство значительно расширилось, далеко на юг отошли его границы. Для алексинской земли миновала угроза разорительных набегов и тревожная жизнь пограничной черты. Алексин

утратил свое былое значение города-крепости, сыграв важную роль в защите рубежей Русского государства, и приобрел важное торгово-промышленное значение [6, 16, 23].

Уже во второй половине XVII века в связи с развитием металлообрабатывающей промышленности в Тульском крае город стал своеобразной базой и заготовочным цехом «кузницы оружия» - Тулы. Рудоносный бассейн Алексинского уезда оказался способным в обеспечении крупных чугуноплавильных предприятий сырьём. Наличие железной руды, строевого леса, песка и других полезных ископаемых, необходимых для развития металлургии, а также возможность транспортировать и сырьё, и готовую продукцию речным путём привлекали иностранных и русских предпринимателей. Так, течение 1652-1653 гг. на реке Скниге развернулось строительство четырёх заводов, вытянувшихся цепочкой вдоль реки на расстоянии около километра один от другого. Домен здесь не было: заводы перерабатывали чугун, выплавлявшийся на Городищенских заводах, расположенных на речке Тулице. Владельцами заводов были голландский купец Пётр (Пьер) Марселис и его родственник Филимон (Телеман) Акема. В 1667 году (по другим источникам в 1668 году) на притоке Оки – речке Вепрейке (современное название *Выпрейка*) П. Марселисом был построен ещё

более значительный по тому времени доменный завод, вокруг которого возникло сельцо Вепрейский Завод, где жили крестьяне, работавшие на заводе [9].

По старой карте [2] установлено местоположение сельца Вепрейский Завод, а именно: в левобережной долине, в излучине р. Выпрейки, по соседству с д. Коптево (ныне не существующей) и д. Пирогово, расположенными выше по течению реки, а также вблизи д. Филимоновки (*Филимоньково*), находящейся по обоим берегам, ниже по течению реки (см. рис. 4). В настоящее время какие-либо следы сельца Вепрейский Завод отсутствуют. Опросы населения окрестных деревень не помогли установить местоположение деревеньки, где в XVII веке существовал доменный завод; более того наши вопросы неизменно вызывали удивление местных жителей, впервые услышавших от нас информацию о такой достопримечательности алексинской земли.

Под самим Алексином на противоположном берегу Оки, на реке Мышеге, в 1729 году (по другим источникам – в 1730 году) промышленник Максим Мосолов с тремя братьями построил железоделательный завод. Затем в 1740 году в 30 верстах от Алексина на реке Скниге тульским купцом И. Даниловым был устроен ещё один крупный железоделательный завод, поставлявший однополосное железо в Тульскую оружейную слободу [23, 34].

Примечательно: в ходе нашего исследования установлено, что история развития отечественной металлургии и оружейного производства в Тульской губернии связана с фамилией Мосоловых. Не исключено, что село Мосолово, расположенное по правому берегу речки Выпрейки, получило своё название от фамилии знаменитых заводчиков Мосоловых, устроивших в необыкновенно живописном месте Алексинского уезда усадьбу, развалины которой можно увидеть на окраине современной деревни. К сожалению, и в данном случае нам не помогли местные жители, которые, как выяснилось, оказались так называемыми «дачниками», приезжающими в деревню лишь на летний период. Среди источников краеведческой литературы не нашлось ни одной ссылки на происхождение названия деревни и на владельцев бывшей усадьбы.

К сожалению, из четырёх храмов, существовавших на изученной территории Алексинского Поочья в XVII-XIX вв. [20, 26, 27, 30], не сохранилось ни одного: церковь Успения Пресвятой Богородицы (1794 г.) в пос. Успенском сильно руинирована (см. рис. 5) и, скорее всего, не подлежит восстановлению и реставрации; церковь во имя Обновления Храма Воскресения Христова (1872 г.) в селе Гатницы, церковь в память Обновления Храма Воскресения Христова в Иерусалиме (1795 г.) в селе Сотино, а также церковь во имя Покрова Божией Матери (1770 г.) в селе Хрипково утрачены навсегда. Опросом местных жителей выявлено, что подавляющее большинство, даже представители старшего поколения, не знают ни о существовании указанных храмов на их малой родине, ни об их местонахождении [9].



**Рис. 5. Современный вид храма Успения Божией Матери
в пос. Успенском**

Таким образом, по результатам изучения топонимических особенностей части территории Алексинского Поочья в окрестностях экологического лагеря «Зелёный мир-2017» удалось проследить эволюцию топонимической карты Алексинского района Тульской области в течение достаточно длительного периода, охватывающего XVII – XX вв. Анализ ойконимов (названий сельских населенных пунктов) с использованием архивно-краеведческих материалов в совокупности со старинными и современными картами изучаемой части территории Тульской области позволил определить местоположение ряда утраченных сельских поселений: Вепрейский Завод, Горки, Коптево, Лаврино, Маслово, Хутора, Чепели и др.

5. Старинная усадьба в Юдинках: вчера и сегодня

В книге-путеводителе Чижкова А.Б. «Тульские усадьбы» [33] среди старинных усадеб Алексинского уезда Тульской губернии есть информация об усадьбе Юдинки: *«Усадьба Юдинки - камерная усадьба Аксаковых с деревянным домом, построенном в стиле классицизма, обладающая ярким художественным образом. Усадьба помещицы А.Ф. Аксаковой известна с последней четверти XVIII в., в середине и второй половине XIX в. владел депутат Дворянского депутатского собрания, губернский секретарь П.Н. Аксаков, в начале XX в. – коллежский советник Н.О. Кульжинский, у которого при усадьбе был конный завод. Сейчас в усадьбе расположен оздоровительный лагерь. Сохранились двухэтажный с мезонином (второй этаж и мезонин деревянные) главный дом второй четверти XIX в. в стиле классицизм, с эффектной лестницей на два спуска на парковом фасаде и регулярный из смешанных пород деревьев парк с прудом».*

Наше знакомство с усадьбой состоялось в июне 2017 года, поскольку летний экологический лагерь «Зелёный мир» располагался на территории оздоровительного лагеря «Сигнал» по соседству с указанной усадьбой, на окраине деревни Юдинки Алексинского района Тульской области (см. рис. 6).

Объектами исследования стали главный дом, парк и пруд, составляющие усадебный комплекс, сохранившийся до нашего времени. Результаты изучения разных литературных и архивных источников позволили составить следующую историко-географическую характеристику усадьбы в Юдинках.

В наши дни деревня Юдинки входит в состав Буныревского сельского поселения Алексинского района Тульской области. С 2014 года Алексинский район преобразован в городской округ Алексин. По северо-восточной окраине деревни протекает речка Выпрейка (ранее – Вепрея, Вепрейка) – малый право-

бережный приток реки Оки. Деревню окружают леса Сотинского лесничества, входящего в состав Алексинского участкового лесничества. На территории Сотинского лесничества до 2015 года располагался государственный охотничий заказник областного подчинения «Сотинский» площадью 15,1 тыс. га, созданный в середине 1990-х годов и имеющий природоохранную ценность для поддержания популяций позвоночных животных [17].

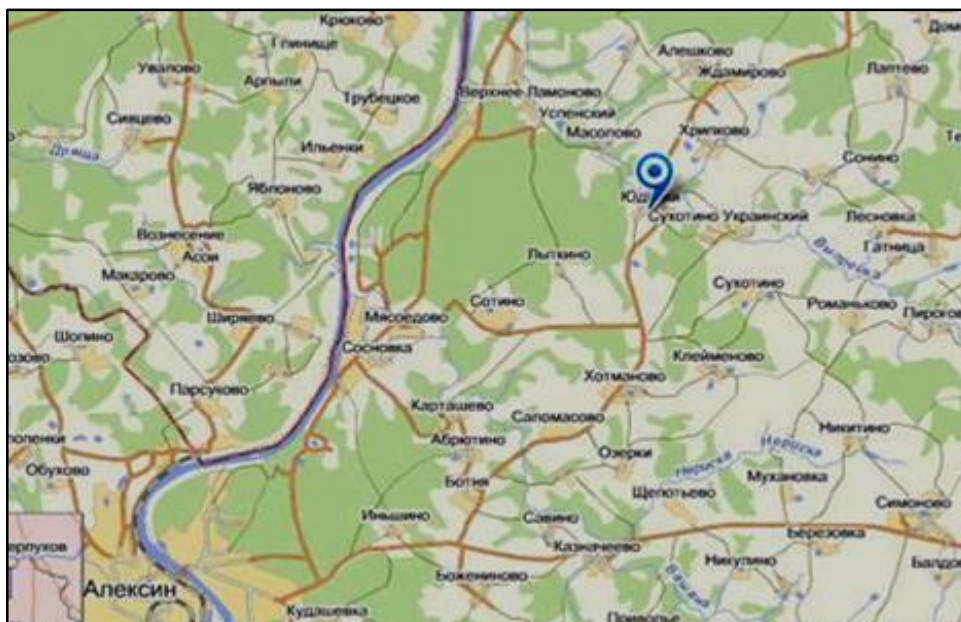


Рис. 6. Фрагмент карты Алексинского Поочья с указанием местоположения д. Юдинки

Из книги М. Дунаева, Ф. Разумовского «В среднем течении Оки» узнаём [6], что «...Сельцо Юдинки известно тем, что на его территории находится усадьба (XVIII в.) Жохова Гаврилы Гавриловича, инженер-подпоручика. Далее владельцы: (конец XVIII в.) Аксаков И.А., (конец XIX в.) Кульжинский Н.О.

На территории бывшей барской усадьбы теперь расположен лагерь «Сигнал» (бывший пионерлагерь). Небольшие двухэтажные корпуса, стадион и спортивные площадки соседствуют с сохранившимися с XIX века барским домом и прудом. До пионерлагеря в этой усадьбе была средняя школа...».

И далее [6]: «Немного выше погоста Вепри, при впадении Васильевки в Вепрейку, расположено сельцо Юдинки, в котором сохранилась интересная усадьба. Выстроена она во второй четверти XIX в. и даёт редкую возможность понять архитектурно-бытовую эстетику «дореформенного» поколения. Это было время последней вспышки любви к усадьбе. Тенденция ухода в частную жизнь, к замкнутости, к изоляции, к отказу от общественной жизни стали определяющими явлениями русской действительности после разгрома Декабрьского восстания. Дворяне всё чаще стали уезжать за границу и в разоряющиеся усадьбы. Здесь их окружала классицистическая архитектура дворянских гнёзд,

лишённая державного, столичного величия, призванная напоминать о гуманистических идеях эпохи Просвещения, эстетических и нравственных идеалах «осемнадцатого века».



Рис.7. Фрагмент усадьбы в Юдинках (вид со стороны пруда)

В облике Юдинок до сих пор существуют отголоски планировки конца XVIII - начала XIX вв. К югу от дома сохранились остатки регулярного парка, к северу – парадного двора. Но странно, типичные планировочные элементы классицистической усадьбы при её перестройке в 30-40-х годах XIX в. стали анахронизмом. Это первый признак того, что здесь поздний классицизм приобрёл какой-то иной оттенок [8, 33].

Достаточно взглянуть на двухэтажный дом с кирпичным нижним и деревянным верхним этажом, чтобы понять: от прежней стройной системы стиля сохранились лишь те элементы, которые в той или иной степени связаны с сентиментализмом XVIII века и свидетельствуют о стремлении к идилличности быта, неся в себе черты романтизма, личных вкусов и пристрастий владельца. И всё же при всей своей значительности изменения частичны и не затрагивают основных структурообразующих элементов стиля (фасадности, ордера, осевой композиции) (см. рис. 8 - 9).

Сохранилась симметрия целостного объёма с двумя ризалитами, центр композиции главного фасада выделен аркадой, на которую в пределах второго этажа опирается портик, несущий мезонин с треугольным фронтоном. Но уже чуть сильнее «вырезан» руст, чуть контрастнее выявлено поэтажное членение,

чуть чаще поставлены деревянные лопатки, придавшие каркастность всему объёму.



Рис. 8 – 9. Общий вид главного дома с территории лагеря «Сигнал» (слева) и со стороны парка (справа)

Архитектура дома, лишившись пафоса монументальности и парадности, обрела уют человеческого жилья, который «наполняет» всё ещё не изменённую анфиладную планировку дома с центральным коридором, филенчатыми дверьми и кирпичными, украшенными пилястрами и архивольтами печами, превращая неприкосновенные парадные комнаты во «вседневные». В пространственном построении усадебного дома ведущее место принадлежит формам, связующим архитектуру с природным окружением. Широкие округлые лестничные всходы, украшенные бриллиантовым рустом, ведут на открытую террасу с портиком и изящной балюстрадой [8].

Отсюда, как с видовой площадки, открывается чудесная романтическая картина, очерченная «рамой» высоких деревьев. Она не велика и сопоставима с интерьерами дома; на траве зелёной «гостиной», подобно расставленной «уголками» мебели, группами высажены кусты сирени и акации. Могучие экземпляры ели и осины, лиственницы и липы будто колонны, организуют пространство парка. Тропинка, проходящая между ними, сбегает к зарастающему пруду, сильно приближенному к дому. В тёмной воде с изумрудными пятнами ряски отражается вся усадьба – будто художественная модель давно исчезнувшего мира (рис. 10).



Фото 10. Фрагмент усадьбы Юдинки (часть парка и пруда)

Усадьба огорожена легкой металлической изгородью с двумя въездными воротами. Вдоль изгороди по внутреннему периметру парка возвышаются вековые деревья, снаружи – групповые посадки молодых елей и липы крупнолистной (рис. 11 – 12). Южная часть парка, обрамленная аккуратным газоном из лугового разнотравья, граничит с территорией лагеря «Сигнал». С востока к усадьбе примыкают старовозрастные лесонасаждения, по которым пролегло русло ручья Васильевки, несущего воды из усадебного пруда в речку Выпрейку. С севера и запада к парку примыкают сельские усадьбы и околица, где местные жители выпасают скот [9].

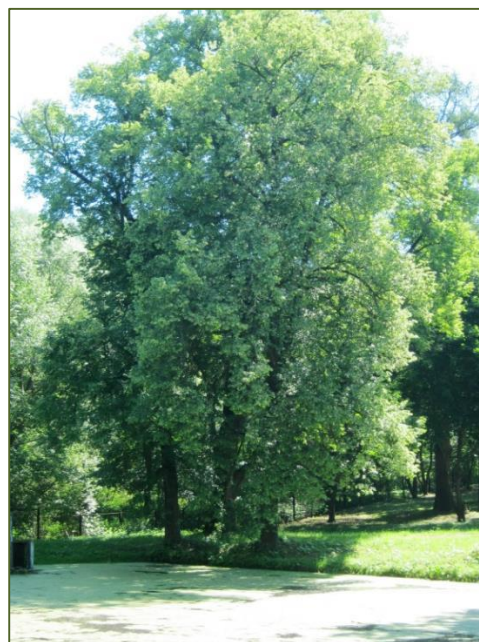


Рис. 11 - 12. Фрагменты усадебного парка с вековыми деревьями

Необходимо отметить, что санитарно-экологическое состояние усадебного парка относительно благополучно, поскольку посещение его территории отдыхающими в лагере детьми и местными жителями запрещено, а доступ обслуживающего персонала весьма ограничен [9]. Главный дом, имеющий издавна загадочный вид, вблизи производит впечатление сиротливой заброшенности, поскольку требуется основательная реставрация и крыши, и стен и особенно окон. Со стороны парка и внутреннего двора парадный вход выглядит ещё плачевнее из-за полуразрушенных лестниц, осыпающейся колоннады, покосившихся входных дверей. Внутри дома – разруха и тоскливое запустение...

В ходе экспедиций на территорию усадьбы было проведено комплексное изучение и оценка экологического состояния пруда (рис. 13).



Рис. 13. Общий вид пруда в усадебном парке

При рекогносцировочном обследовании установлено, что основными источниками загрязнения экосистемы пруда являются сброс поверхностных сточных вод с территории оздоровительного лагеря «Сигнал» и смыв эрозионного материала в котловину с берегов с нарушенным травяным покровом. На относительно благополучных участках пруда воды умеренно загрязненные 3 класса качества, экологически благополучные, на участках, подверженных негативному воздействию загрязняющих факторов, качество прудовых вод снижено до 4 класса (загрязненные, экологически неблагополучные воды), поэтому купание в пруду не рекомендуется [9].

Для восстановления утраченного рекреационного потенциала изученного водоёма необходимо проведение ряда природоохранных мероприятий, в том числе с использованием современных методов биологической очистки воды и донного грунта. Для усиления борьбы с водной и ветровой эрозией, плоскост-

ным смывом почвы, необходимо провести укрепление крутых склонов котловины пруда посадкой влаголюбивых древесных растений (например, ивы корзиночной, трёхтычинковой, козьей).

6. Усадьба в Егнышёвке

Егнышёвка (Егнышёвка) – деревня в городском округе город Алексин Тульской области, расположенная на высоком правом берегу Оки, окружённая смешанным хвойно-мелколиственным лесом. Деревня известна, прежде всего, благодаря значительному количеству рекреационных объектов, находящихся в Егнышёвке и окрестностях. Недалеко от юго-западной окраины деревни находится лесничество. Южнее и юго-восточнее, в лесу, известны урочища Петрушино, Филин Угол, Дуброво, на восточной окраине Егнышёвки – урочище Каменка; это бывшие сельские поселения [7, 8, 33].

С правого берега, ниже по течению реки Оки, находится устье Выпрейки, выше по течению – устье Вашаны (деревня Айдарово). Левый берег Оки в районе Егнышёвки более низкий, менее лесистый, местами песчано-гравийный. Левые притоки Оки здесь менее значительны, чем правые, выше по течению – речка Дряца, ниже – небольшая пересыхающая речка Илова. Ранее на реке Оке в черте д. Егнышёвка располагалась пристань; ещё одна пристань – Трубецкое – находилась на левом берегу, чуть выше Егнышёвки [1, 24].

На восточном (правом) берегу между Егнышёвкой и Айдарово расположены турбазы, летние оздоровительные лагеря для детей. Подобные объекты имеются также и ниже по течению, за устьем Выпрейки. Ближайшие пансионаты и лагеря отдыха на западном (левом) берегу имеются лишь в районе Тарусы, севернее Егнышёвки левый берег в районе деревни и выше неё в туристическом отношении мало освоен. Восточный (правый) берег реки на данном участке административно относится к Тульской области. Ближайшие к Егнышёвке сельские населённые пункты, кроме деревни Айдарово, расположенные на северо-востоке, востоке и юго-востоке в долине Выпрейки – деревни Нижнее и Верхнее Ламоново, посёлок Успенский, деревни Мосолово и Юдинки, за лесом на юго-востоке и юге – деревни Мясоедово и Лыткино, село Сотино. Противоположный западный берег относится к Калужской области, где расположены село Трубецкое и деревня Марфино (на западе), а также деревня Алекино (на северо-западе) [31].

В окрестностях д. Егнышёвки располагаются садовые товарищества «Егнышёвка» и «Егнышёвка-2».

В видовом разнообразии флоры, встречающейся в окрестностях Егнышёвки, имеется ряд охраняемых на территории Тульской области видов: ирис сибирский; пыльцеголовник красный; гнездоцветка (неонтианте) клубучковая; горичник горный; бубенчик лилиелистный [18].



Фото 9. Неонтианте (гнездоцветка) клубучковая - *Neottianthe cucullata* (L.) Schltr



Фото 10. Пыльцеголовник красный - *Cephalanthera rubra* (L.) Rich.



Фото 11. Ирис (касатик) сибирский – *Iris sibirica* L.

Впервые местность под названием «Ягнышева пустошь» упоминается в 1651 году. Этимология данного названия до конца неясна: существуют как минимум две версии. Согласно первой из них, пустошь использовалась для выпаса мелкого скота, и её название восходит к слову «ягня́» — детёныш овцы, барашек (см. Толковый словарь живого великорусского языка В. И. Даля) [4].

Вторая версия исходит от семейной легенды Бобрищевых-Пушкиных, которая гласит, что в XV—XVI веках в окрестностях деревни действовал разбой-

ник по прозвищу Ягныш, грабивший суда на Оке и доставлявший тем самым проблемы воеводам Алексина. В конце концов, один из приближённых алексинского воеводы из рода Бобрищевых-Пушкиных смог схватить разбойника и рассеять его шайку. В награду за это царь пожаловал ему земли, на которых прежде хозяйничал Ягныш [6-7].



Рис. 14. Карта-схема окрестностей деревни Егнышëвка (вид из космоса):

- 1. Егнышевка. Остатки усадебного дома Бобрищевых-Пушкиных**
- 2. Вепри (Вепрея). Церковь Успения Пресвятой Богородицы**
- 3. Окраина Мосолово. Остатки неизвестной усадьбы**
- 4. Юдинки. Усадьба (XVIII в.) Жохова Гаврилы Гавриловича**

В действительности род Бобрищевых-Пушкиных ведёт своё начало лишь с первой половины XVI века, а владельцем Ягнышевой пустоши он стал, согласно самым ранним документальным данным (1680 год), во второй половине XVII века. При этом собственно поселение в Ягнышевой пустоши возникло не ранее 1685 года, как можно предположить, в результате дробления земельных владений рода и переселения на незаселённые территории, выделенные в качестве отдельного имения, крепостных из других мест [34].

Егнышëвка и некоторые окрестные территории принадлежали ветви рода, происходящей от Спиридона Ивановича Бобрищева-Пушкина, правнука родоначальника Ивана Алексеевича Пушкина по прозвищу Бобрище. В конце XVIII - начале XIX века в Ягнышëвке её владелец, Сергей Павлович Бобрищев-Пушкин, выстроил большой деревянный дом с мезонином для своей большой семьи (по некоторым данным, у Сергея Павловича было 11 детей: 8 сыновей и 3 дочери) [7 – 8, 28]. Этот дом, построенный на высоком берегу Оки, просуществовал почти 100 лет (см. рис. 15), до конца XIX века, когда сын младшего из братьев, Владимир Михайлович, известный петербургский адвокат, продал

имение под дачу московскому меценату Алексееву. Новый владелец разобрал старый обветшалый дом и на его месте построил двухэтажный особняк в стиле ампир с мезонином и открытой бельведер–беседкой на крыше, которая со слов очевидцев, при сильном ветре вращалась, давая зрителям возможность, не сходя с места, осматривать живописные окрестности. От дома в парк вела спускающаяся к реке каменная лестница, сохранившиеся до наших дней, украшенная скульптурами львов. В центре перед домом располагался фонтан [7, 28].



Рис. 15. Копия дома Бобрищевых-Пушкиных в Егнышёвке

В самой родовой усадьбе не было церкви, и Егнышёвка входила в приход церкви Успения Пресвятой Богородицы на погосте Вепри (Вепрея) на реке Выпрейке (ныне посёлок Успенский) [30]. До 1782 года деревня входила в состав Вепрейского стана Алексинского уезда; после строительства барской усадьбы деревня стала селом [20 – 21, 26].

В 1812 году С.П. Бобрищев-Пушкин командовал 4-м казачьим пехотным полком Тульского ополчения, который, базируясь в Егнышёвке, первоначально охранял берега Оки, а затем в ноябре уже во время отступления Наполеона из Москвы, выступил в поход [16, 34].

В Егнышёвке, по всей вероятности, провели детские годы сыновья С.П. Бобрищева-Пушкина – декабристы Николай Сергеевич и Павел Сергеевич. После смерти Сергея Павловича хозяином усадьбы стал самый младший сын Михаил. После смерти последнего в 1883 году - его сын Владимир Михайлович, известный адвокат. В 1886 году в Егнышёвке им был основан конный завод, основу которого составили племенные жеребцы, приобретённые В.М. Бобрищевым-Пушкиным у светлейшего князя герцога Георгия Максимилиановича Лейхтенбергского [7 - 8].

В 1892 году из-за картёжных долгов В.М. Бобрищев-Пушкин продал Егнышёвку московскому купцу из рода Алексеевых, по некоторым сведениям двоюродному брату реформатора театра К.С. Станиславского (Алексеева). Новые владельцы разобрали старый обветшавший деревянный дом и выстроили на его месте каменный двухэтажный. Дом был выполнен в стиле ампира. В центре главного фасада находился портик из двух пар спаренных колонн, на которые опиралась арка мезонина. На крыше была устроена башенная беседка-белvedere, которая, по некоторым данным, при ветре поворачивалась по кругу, давая возможность обозреть окрестности. Из лоджии в мезонине открывался вид на Оку. Перед входом в дом — терраса с балюстрадой, поддерживаемая подпорной стеной. Вниз, в парк, спускаясь к реке, вела центральная лестница, украшенная двумя скульптурами львов. Перед ней в парке помещался фонтан.

В начале XX века в летнее время в деревне и окрестностях наблюдался наплыв дачников. Активное участие в развитии Егнышёвки принимали владельцы усадьбы Алексеевы: на их средства была построена начальная школа, здание которой, как сообщается, сохранилось до сих пор (утверждается, что в школе даже преподавала жена владельца имения, она же лечила жителей деревни). После крупного пожара в Егнышёвке Алексеевы выделили погорельцам деньги и лес на обустройство [33].

После Октябрьской революции в доме был устроен медпункт, где продолжала жить прежняя владелица усадьбы, работавшая в деревне фельдшером. В 1927 году здание было национализировано, и в нём открылся климатический санаторий - дом отдыха для лёгочных больных красноармейцев и командиров Красной армии. Затем санаторий был преобразован в областной профсоюзный дом отдыха в ведении Тульского отдела здравоохранения.

В годы Великой Отечественной войны Егнышёвка оказалась на переднем крае боёв. В ходе Тульской оборонительной операции в октябре-декабре 1941 года в полосе обороны 49-ой армии линия фронта проходила по Оке. Здание санатория было полностью разрушено. В послевоенные годы дом отдыха был возрождён. На сегодняшний день на территории бывшей усадьбы возвышаются современные корпуса санаториев. От прежних времён сохраняется каскад из двух прудов в овраге в центре деревни, некоторые хозяйственные постройки, в том числе в перестроенном виде (скотный двор, конный двор, сушило, ледник и баня), остатки каменной лестницы с пьедесталами для ваз, фонтан [16].

До преобразования Алексинского района в городской округ в 2014 году деревня входила в состав муниципального образования Буныревское.

По данным переписи 2010 года [3], в деревне проживало население численностью 271 человек, приблизительно, 48 % мужчин и 52 % женщин, 98 % населения составляли русские. По данным переписи 2002 года [5], численность общая населения составила 330 человек (156 мужчин, 174 женщины), 95 % населения составляли русские. Примечательно, что по состоянию на 1989 год, в деревне проживало около 340 жителей.

В настоящее время в деревне расположено несколько объектов медико-рекреационного профиля: санаторий «Егнышёвка», санаторий «Молния», гостиничный комплекс «Приокский дворик», база отдыха «Берёзовая роща» [34].

На северной окраине деревни, вблизи санатория, находится целебный источник святого целителя великомученика Пантелеимона, известный с 1650 года.

7. Целебный родник в Егнышёвке

Алексинское Поочье богато целебными водами, чистыми и мягкими, необыкновенными на вкус. Но вода того источника, что расположен в окрестностях санатория-курорта Егнышёвка, особая. Местные жители знали об этом источнике давно, брали из него воду, а за удивительные свойства называли святым. Об источнике слагали легенды. Вот одна из них – почитайте внимательно!

Жил в глухом лесу, в правобережье Оки, в небольшой келье-скиту один монах. Имя его не известно. Однако помыслы его были чисты, верно служил он Отцу Небесному. Многие люди знали о монахе и его духовном подвиге, приходили к нему за советом, в горе и болезни. Всех пришедших и страждущих монах причащал, крестил, отпевал, отпускал грехи... И вот однажды пришёл к монаху разбойник из шайки атамана Егныша, грабившего шедшие по реке Оке торговые суда, и потребовал укрыть его от преследователей. Своё твёрдое «нет» сказал монах разбойнику и пал от нечестивой руки душегуба. О злодеянии дошла весть до людей в округе. Пришли люди к уединённому месту, где жил убиенный без вины монах, и что же?

Не стало на опушке леса ни кельи, ни монаха – исчезло всё. А на месте, где стояла келья, в которой жил монах, забил родник с изумительной на вкус водой, чистой, как слеза ребёнка. Стали люди ходить к роднику, как ходили к монаху. Умывались родниковой водой, пили её и брали с собой, а вскоре заметили: помогает она людям, лечит хвори разные, облегчает муки душевные.

Из поколения в поколение к чудотворному источнику не зарастала людская тропа...

В XIX столетии святой источник располагался глубоким овраге приокских лесов, в окрестностях села Вепри, на территории Алексинского уезда Тульской губернии. Из старинной книги, тульского краеведа и исследователя истории церкви П.И. Малицкого «Приходы и церкви Тульской епархии» (1895) можно узнать, что село Вепри занимало довольно возвышенную местность при речке Вепрее (современное название речки – Выпрейка), в 60 верстах от Тулы и 20 верстах от Алексина. Название села двойное – Успенское-Вепри – произошло от храма и речки, около которой стоит храм. Речка же Вепрея могла в свою очередь получить такое название от того, что, по преданию, в этой местности, некогда лесистой, водилось много диких свиней, вепрей или кабанов. Время возникновения прихода неизвестно. Настоящий же его состав – село Вепри и 6 деревень: сельцо Масалово, сельцо Юдинка, сельцо Ламоново, сельцо Игнышовка, сельцо Петрищево с общим населением в 644 мужского пола и 670 женского пола; кроме земледелия, многие прихожане занимались отхожими промыслами.

Существовавший в приходе каменный храм, освящённый во имя Успения Божией Матери, построен в 1794 году священником Троицкой, что на Лужниках, церкви в Москве Георгием Никитиным на собственные средства. В тёплой трапезной части храма имелись два придела: с правой стороны во имя великомученика Георгия, с левой – во имя Феодора Студита. К концу XIX столетия храм существовал в своём первоначальном виде со времени своего основания, ни разу не перестраивался и не обновлялся. Особенно почитаемой прихожанами была икона святого Димитрия Ростовского. В пользу храма получались проценты с 575 рублей.



Фото 12. Современный вид храма Успения Божией Матери в пос. Успенском

Прихожане Успенской церкви использовали святую воду для облегчения разных недугов, купались в источнике на Крещение, в день Святой Троицы. Стараниями местных жителей сам источник сохранился в чистоте.

В богоборческие времена советской власти воинствующие атеисты не раз пытались уничтожить целебный источник: засыпали землёй, заваливали камнями, разравнивали бульдозером. И всякий раз святая вода находила новый выход из-под земли, радовала людей своими живительными струями.

...Ещё 300 лет назад старцам Зосимовой пустыни и других монастырей был известен источник в Егнышёвке, расположенный в правобережье реки Оки. К нему с незапамятных времён приходили люди и исцелялись святой водой. Рассказывают, что тайно сюда привозили даже больных из царской семьи дома Романовых, тайно – так как считалось, что простой народ не должен знать о слабости здоровья царской особы [7, 9].

В 1918 году революционные фанатики попытались засыпать источник камнями. В конце 1930-х годов был убит монах-схимник, живший возле родника, но произошло чудо: целебная вода вышла на поверхность неподалёку от груды камней. Уничтожить источник не удалось...

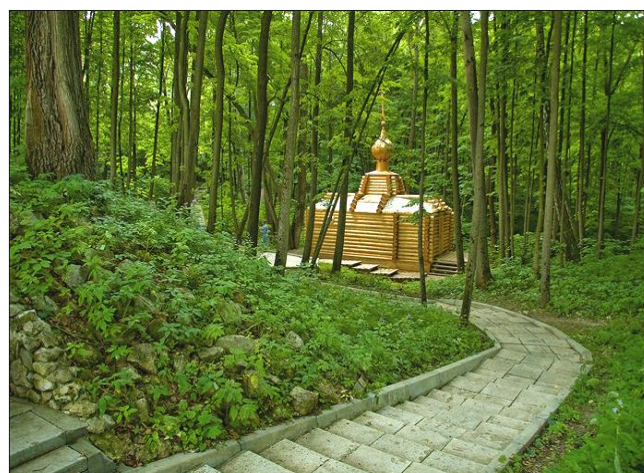


Фото 13 – 14. Современный вид святого источника и дорожки к часовне

Вторую жизнь пантелеймоновский источник получил в начале 2000-х годов (см. фото 13-14) [9]. Дирекция санатория-курорта «Егнышёвка», расположенного вблизи родника, приняла решение привести в порядок территорию вокруг водоисточника. Примечательно, что нашлись и единомышленники. Инициатива егнышёвцев бескорыстно была поддержана Хрущёвым Ю.А., директором тульской строительной фирмы «Автор», где был разработан проект благоустройства территории источника, начались работы.

Параллельно велись исследования по выяснению и научному обоснованию уникальности целебных свойств воды данного подземного источника. Ре-

зультаты свидетельствовали о том, что вода из егнышѐвского родника насыщена серебром и кремнием, обладает обеззараживающим свойством, а также благотворно действует на кровеносную систему и органы пищеварения. Кроме того, в районе месторасположения водоисточника была проведена геологическая разведка. Во время бурения скважин геологи обнаружили залежи ценнейшей голубой глины: её исключительные косметологические свойства были известны ещё нашим далѐким предкам...

4 февраля 2004 года, в день памяти преподобного Макария Жабынского, освящая прекрасно обустроенный чудотворный источник в честь великомученика и целителя Пантелеймона, высокопреосвященнейший архиепископ Тульский и Белевский Алексей молитвенно произнёс: «Да будет нам, Господи, вода сия водой исцеления и покоя всем прикасающимся к ней и приемлющим её... Аминь!» [9].

ВЫВОДЫ

Подводя итоги проведенного исследования, приходим к следующим выводам.

1. Рассмотрены природно-географические, культурно-исторические и экологические аспекты целого ряда сельских поселений, расположенных в правобережной долине реки Оки, среди знаменитых лесов и по долинам малых притоков, в пределах бывшего Алексинского уезда Тульской губернии. Работа с архивными материалами, экспедиционно-полевые исследования, опросы местных жителей и краеведов позволили получить целостное представление о прошлом и настоящем жителей края, их занятиях, быте и пр.

2. Город Алексин, заложенный в конце XIII века как передовая крепость на западных границах небольшого Тарусского княжества, характеризуется богатой историей и культурой, что отражено в его социально-экономическом развитии на протяжении ряда веков, в особенностях организации жизни и быта населения, а также пространственной организации.

3. По результатам изучения топонимических особенностей территории Алексинского Поочья в окрестностях экологического лагеря «Зелёный мир-2017» прослежена эволюцию топонимической карты Алексинского района Тульской области в течение периода, охватывающего XVII – XX вв. Анализ ойконимов (названий сельских населенных пунктов) с использованием архивно-краеведческих материалов в совокупности со старинными и современными картами изучаемой части территории Тульской области позволил определить местоположение ряда утраченных сельских поселений: Вепрейский Завод, Горки, Коптево, Лаврино, Маслово, Хутора, Чепели.

4. Старинные усадьбы в д. Юдинки и д. Егнышёвка, расположенные на территории современного Алексинского района, в их былом состоянии не сохранились. Существующие ныне усадебные парки требуют экологической реставрации.

5. При геоботаническом обследовании парка в усадьбе Юдинки установлено относительно благополучное экологическое состояние древостоя.

6. Эколого-гидробиологическим изучением усадебного пруда в Юдинках установлено, что основными источниками загрязнения экосистемы пруда являются сброс поверхностных сточных вод с территории оздоровительного лагеря «Сигнал» и смыв эрозионного материала в котловину с берегов с нарушенным травяным покровом. На относительно благополучных участках пруда воды умеренно загрязненные 3 класса качества, экологически благополучные, на участках, подверженных негативному воздействию загрязняющих факторов,

качество прудовых вод снижено до 4 класса (загрязненные, экологически неблагоприятные воды), поэтому купание в пруду не рекомендуется. Для восстановления утраченного рекреационного потенциала изученного водоёма необходимо проведение ряда природоохранных мероприятий, в том числе с использованием современных методов биологической очистки воды и донного грунта.

7. В наши дни не сохранилось ни одного из четырёх православных храмов, прежде существовавших на изученной территории Алексинского Поочья. По проведенным опросам, местному населению практически ничего неизвестно о традициях православной культуры в приходах Алексинского уезда минувших столетий.

8. В результате антропогенного освоения ландшафта и длительного интенсивного техногенного воздействия в растительном сообществе памятника природы «Алексин-бор» произошли существенные изменения. Необходимо проведение лесного мониторинга с оценкой экологического состояния отдельных видов растений и фитоценозов. Это направление деятельности осуществляют школьники, занимающиеся исследовательской и природоохранной работой в рамках программы областного летнего экологического лагеря «Зелёный мир».

Все материалы, вошедшие в данный проект, опубликованы в методическом сборнике творческих и учебно-исследовательских работ обучающихся летней экологической школы «Знатоки Алексинского Поочья», изданном осенью 2016 года и посвященного Году экологии в России, Году особо охраняемых природных территорий и 100-летию юннатского движения.

Список использованных литературных источников

1. Алексинский городской портал. Достопримечательности. Усадьба в Егнышёвке.
2. Военно-топографическая карта Российской империи 1846-1863 гг. (масштаб: 3 версты на дюйм, ряд XIII, лист 15).
3. Всероссийская перепись населения 2010 года. Численность и размещение населения Тульской области. Проверено 18 мая 2014. Архивировано из первоисточника 18 мая 2014.
4. Даль В.И. Толковый словарь живого великорусского языка. В 4 тт. - Т. 4. — М.: ОЛМА-ПРЕСС, 2001.- С. 463.
5. Данные Всероссийской переписи населения 2002 года: таблица 02с. - М.: 2003.
6. Дунаев М.М., Разумовский Ф.В. В среднем течении Оки. – М.: Искусство, 1982. – 123 с.
7. Знакомство с Россией, туристический портал. Егнышёвка– родовое имение С.П. Бобрищева-Пушкина.
8. Знаменитые тульские усадьбы и их владельцы. – М., 2015. – 560 с.
9. Знатоки Алексинского Поочья: Методический сборник творческих и учебно-исследовательских работ обучающихся областной летней экологической школы / Составитель Т.П. Ихер. – Тула: Изд-во ТулГУ, 2017. – 121 с.
10. Кёппен П.И. Города и селения Тульской губернии в 1857 г. Издано Императорской Академией наук на основании списков Тульской епархии. – СПб., 1858. – 234 с.
11. Ихер Т.П. «Шумы, шуми, зелёный лес!..»: Учебно-методическое пособие для педагогов и школьников по изучению лесных экосистем / Под общей ред. Н.Е. Шишириной. – Тула: ЗАО «Гриф и К», 2008. – 136 с.
12. Ихер Т.П. Исследование источников питьевой воды: Методическое пособие для педагогов и школьников. – Тула, ГОУ ДО ТО «ОЭБЦУ», 2012. – 40 с.
13. Ихер Т.П., Шиширина Н.Е., Тарарина Л.Ф. Экологический мониторинг объектов водной среды: Методическое пособие для педагогов, студентов и школьников. – Тула: ТОЭБЦу, Изд-во Гриф и К, 2003. – 92 с.
14. Каплан Б.М. Изучение лесной растительности: Методическое пособие. – М.: Лесная страна, 2009. – 136 с.
15. Князь Львов Г.Е. Воспоминания. – М., 1998.
16. Край наш Тульский: Путеводитель / Сост. В.В. Куликов. – 2-е изд. – Тула: Издательский дом «Пересвет», 2007. – 640 с.
17. Красная книга: Особо охраняемые природные территории Тульской области / Сост. Л.Ф. Тарарина, И.С. Шереметьева, А.Ф. Лакомов и др. – Тула: Гриф и К, 2007. – 316 с.
18. Красная книга Тульской области: Растения и грибы / Под ред. А.В. Щербакова. – Тула: Гриф и К, 2010. – 393 с.
19. Маевский П.Ф. Флора средней полосы европейской части России. – 10-е изд. – М.: Товарищество научных изданий КМК, 2006. – 600 с.
20. Малицкий П.И. Приходы и церкви Тульской епархии. – Тула, 1895.

21. Мартынов П.М. Историческо-статистическое описание г. Алексина с его уездом // Тульские губернские ведомости. – 1871. – № 61.
22. Писцовые книги Тульского края. – Часть 1. Алексинский уезд. – Тула, 1914.
23. Пономарёва В.М. Алексин (страницы истории города и района). – Тула: Издательский дом «Пересвет», 1998. – 147 с.
24. Попов А. Егнышёвка. - Тула: Изд-во «Гриф и К», 2004. - С. 68—85.
25. Практическое руководство по оценке экологического состояния малых рек: Учебное пособие для сети общественного экологического мониторинга / Под ред. д.б.н. В.В. Скворцова. – Изд. 2-е, перераб. и доп. – СПб.: «Крисмас+», 2006. – 176 с.
26. Приходы Тульской епархии (по данным клировых ведомостей). – Тула, 1915-1916 гг.
27. Приходы и церкви Тульской епархии: извлечение из церковно-приходских летописей. – Изд. 2-е, испр. и доп. – Тула: Издательский дом «Пересвет», 2010. – 568 с.
28. Рудаков В.Е. Бобрищевы-Пушкины // Новый энциклопедический словарь: В 48 томах. - Т. 7. – СПб., 1911–1916.
29. Скворцов В.Э. Иллюстрированное руководство для ботанических практик и экскурсий в Средней России. – М.: Товарищество научных изданий КМК, 2004. – 506 с.
30. Соборы.ру. Народный каталог православной архитектуры. - Вепри (Вепрея). Церковь Успения Пресвятой Богородицы.
31. Топографическая карта N-37-51. Алексин. Масштаб 1:100000. Состояние местности на 1989 г. Издание 1993 г.
32. Харитонов Н.П. Исследуем природу: Учебно-методическое пособие по организации исследовательской деятельности школьников в полевой биологии. – М.: МИОО: Библиотека журнала «Исследователь», 2008. – 192 с.
33. Чижков А.Б. Тульские усадьбы: Каталог с картой расположения усадеб. - Смоленск, 2011. – 208 с.
34. Энциклопедия городов и районов Тульской области. – Тула: Издательский дом «Пересвет», 2002. – 431 с.